

AD 2.TFFJ		
AD 2 TFFJ VAC 01	AD 2 TFFJ TXT 01	AD 2 TFFJ TXT 02

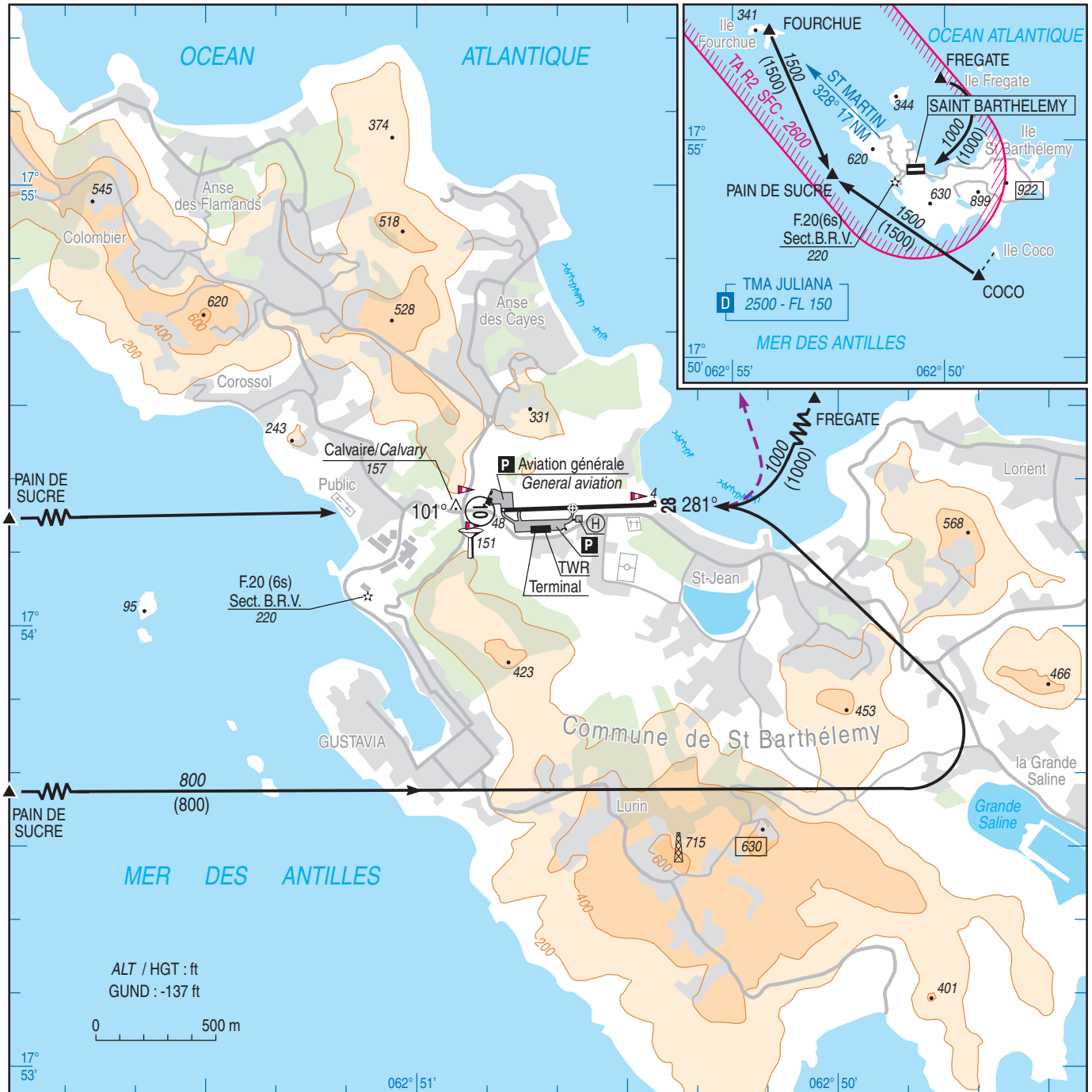
APPROCHE - ATERRISSAGE A VUE
Visual approach and landing

Usage restreint
Restricted use

SAINT BARTHELEMY

 	<p>ALT AD : 48 ft (2 hPa) LAT : 17 54 16 N LONG : 062 50 38 W</p>	<p>TFFJ VAR 14° W (05)</p>
---	--	---------------------------------------

APP : JULIANA Approach 128.95 (EN)
TWR : NIL
AFIS : 118.45



RWY	QFU	Dimensions Dimension	Nature Surface	Résistance Strength	TODA	ASDA	LDA
10	101	650 x 18 m	Béton	5.7 t	650	650	650
28	281		Concrete		-	-	650

Aides lumineuses : NIL

Lighting aids : NIL

SAINT BARTHELEMY

Consignes particulières / Special instructions

Conditions générales d'utilisation de l'aérodrome

AD réservé aux ACFT munis de radio et autorisé pour l'utilisation permanente par hélicoptères.

Départ avant 1100 possible avec l'accord de l'AFIS.

AD réservé aux aéronefs de caractéristiques et performances appropriées.

Une formation spécifique délivrée par un instructeur agréé est exigée pour l'autorisation d'accès à l'aérodrome, conformément à l'instruction N° 2. DAC/AG/D du 28 Août 2006.

1. Cette autorisation délivrée par la Délégation Territoriale Guadeloupe est valable un an à compter de la date de fin de formation,
2. La prorogation de cette autorisation est subordonnée à l'utilisation de l'aérodrome pendant la période de validité,
3. A défaut un contrôle avec un instructeur agréé est exigé pour le renouvellement de l'autorisation.

Utilisation systématique de la langue anglaise dans la circulation d'aérodrome dès qu'il y a un pilote non francophone dans le circuit.

Dangers à la navigation aérienne

* Approche délicate (relief et turbulences) RWY 10.

Procédures et consignes particulières

Par délégation de l'organisme d'approche de Saint Martin Juliana, l'AFIS de Saint Barthélemy est responsable de la fourniture des services d'information et d'alerte dans la zone réglementée TA R2.

Transpondeur obligatoire code 2000 avec alticodeur.

PISTE 10 :

* Compte rendus de position obligatoires :

- à "FOURCHUE" ou travers "FOURCHUE" si provenance N ou NW.
- à "COCO" ou travers "COCO" si provenance S ou SE.
- à "PAIN DE SUCRE" à 1500 ft.
- en courte finale ("LES GROS ILETS").

* Au décollage, virage à gauche obligatoire. Ne pas virer avant l'extrémité de piste.

PISTE 28 :

* Circuit de piste à droite ou à gauche.

* Compte rendus de position obligatoires :

- à "FOURCHUE" ou travers "FOURCHUE" si provenance N ou NW.
- puis à "FREGATE" (1000 ft) ou "PAIN DE SUCRE" (1500 ft).
- à "COCO" ou travers "COCO" si provenance S ou SE.

* Remise de gaz interdite en courte finale.

* Décollage interdit.

QFU 101° préférentiel cause environnement.

General AD operating conditions

AD reserved for radio-equipped ACFT and authorized for permanent use by helicopters.

Take-off possible before 1100 PPR AFIS.

AD reserved for ACFT with suitable performances and characteristics.

A specific formation delivered by an agreed instructor is requested to grant the airfield access, as described in instruction NR 2. DAC/AG/D of August 28, 2006.

1. This authorization delivered by the "Territorial Representative Guadeloupe" is valid one year starting from completion date of formation,
2. The extension of this authorization is subject to the use of the airfield during the period of validity,
3. Failing that, a test with an agreed instructor is requested for the renewal of the authorization.

English language is systematically used in the aerodrome traffic circuit when a non French-speaking pilot is in the circuit.

Air navigation hazards

* Difficult approach (obstructions and turbulences) RWY 10.

Procedures and special instructions

Saint Barthélemy AFIS is responsible for providing information and alert services within the restricted area TA R2, by delegation of Saint Martin Juliana approach authority.

Compulsory transponder with coding altimeter squawk 2000.

RWY 10:

* Mandatory air position reports:

- over "FOURCHUE" or abeam "FOURCHUE" when coming from N or NW.
- over "COCO" or abeam "COCO" when coming from S or SE.
- over "PAIN DE SUCRE" at 1500 ft.
- in short final ("LES GROS ILETS").

* After take off, mandatory left turn. Do not turn before RWY end.

RWY 28:

* Right hand or left hand AD traffic circuit.

* Mandatory air position reports:

- over "FOURCHUE" or abeam "FOURCHUE" when coming from N or NW.
- then over "FREGATE" (1000 ft) or "PAIN DE SUCRE" (1500 ft).
- over "COCO" or abeam "COCO" when coming from S or SE.

* Going around is prohibited in short final.

* Take off prohibited.

Preferred QFU 101° due to environment.

SAINT BARTHELEMY

Informations diverses / *Miscellaneous*

Les informations de source **non DGAC** de cette rubrique sont communiquées sous toute réserve.
Non DGAC information in this document is communicated with all reserve.

1 - **Situation / Location** : 0.8 km NE GUSTAVIA (971 - GUADELOUPE).

2 - **ATS** : 1100 - SS + 15. Aérodrome de St Jean 97133 SAINT BARTHELEMY
☎ 0590 27 65 33 - FAX : 0590 27 98 96.

3 - **VFR de nuit / Night VFR** : Non agréé / *Not approved*.

4 - **Gestionnaire / Managing authority** : Mairie de / *Town council of* St Barthélémy
97133 SAINT BARTHELEMY
☎ 0590 27 68 80.

5 - **AVA** : Délégation territoriale / *Territorial representative* : Iles du Nord.

6 - **BDP / BIA** : BRIA de rattachement / *Attaching BRIA* : POINTE A PITRE
H24 ☎ 0590 48 21 43.

7 - **Préparation du vol / Flight preparation** : RSFTA / *AFTN*.

8 - **MET** : Rattachement / *Attaching* POINTE A PITRE
H24 ☎ 0590 89 60 60.

9 - **Douanes, Police / Customs, Police** : Douanes / *Customs* :

Les vols à destination ou en provenance de l'étranger, doivent faire l'objet d'une autorisation PN 24 heures auprès de la Direction des Douanes de Pointe-à-Pitre.

Flights to/from abroad: PPR from Direction des Douanes de Pointe-à-Pitre PN 24 HR.

☎ 0590 89 59 08 - FAX : 0590 90 26 07.

Police / *Police* :

Les vols de/vers l'étranger doivent faire l'objet d'une autorisation avec préavis de 24 heures auprès de la PAF.

Flights to/from abroad: PPR from PAF PN 24 HR.

☎ 0590 29 76 76 - FAX : 0590 29 76 77.

Les vols de/vers la Martinique doivent prévenir simultanément la PAF Martinique.

Flights to/from Martinique must notify simultaneously PAF Martinique.

☎ 0596 51 06 92 - FAX : 0596 51 48 85.

10 - **AVT** : NIL.

11 - **SSLIA** : Niveau 3 / *Level 3* : 1100 - SS + 15.
Niveau 1 / *Level 1* : En dehors de ces horaires / *Out of these HOR*.

12 - **Lutte aviaire / Bird control** : NIL.

13 - **Hangars pour aéronefs de passage / Transient aircraft hangars** : NIL.

14 - **Réparations / Repairs** : petites réparations (ACFT de tourisme) / *light repairs (touring ACFT)*.

15 - **ACB** : NIL.